

3 kwietnia 2020

Podsumowanie miesiąca

Marzec 2020 roku na długo zostanie w pamięci inwestorów. Spadki z ostatniego tygodnia lutego bieżącego roku były bowiem tylko prelude do tego co działo się w marcu. Na wartości straciły wszystkie segmenty aktywów funduszowych.

Globalna epidemia nabrała bowiem rozpędu, co przełożyło się na bardzo silne spadki na rynkach. Najsilniej na wartości straciły rynki wschodzące, których indeks MSCI EM stracił 17,1%, co znalazło odzwierciedlenie w zachowaniu naszych indeksów. Wig zanotował -15,5% straty, mWIG40 -20,4%, a nieco lepiej radziły sobie spółki małe, których indeks sWIG80 stracił tylko 11,8%.

Skutkowało to ujemnymi stopami zwrotów w klasach aktywów akcyjnych. Nieco lepiej radziły sobie fundusze dłużne. Fundusze dłużne uniwersalne straciły 1,4%, a dłużne papierów skarbowych zanotowały stopę zwrotu na poziomie -0,4%.

Ostatnie dostępne dane odnośnie salda napływów i umorzeń pochodzące z końca lutego wskazują na kontynuację trendu z poprzednich miesięcy. Kapitał odpływał z funduszy akcyjnych, a napływał do dłużnych. W wartościach relatywnych najwięcej straciła grupa funduszy akcji spółek zagranicznych (-3,9%), a zyskała grupa funduszy polskich dłużnych uniwersalnych (+1,3%).

Na rynku walutowym złotówka traci zarówno w odniesieniu do euro jak i do dolara.

Stopy zwrotu - benchmarki *	1M	3M	12M
Akcji polskich	-15.0%	-25.1%	-27.3%
Akcji polskich - MiŚ	-14.7%	-19.8%	-19.4%
Polskie dłużne uniwersalne	-1.4%	-1.2%	0.6%
Polskie dłużne papierów skarbowych	-0.4%	0.3%	2.7%
Stabilnego wzrostu	-5.2%	-7.8%	-7.2%
Zrównoważone	-9.2%	-15.2%	-15.6%
Akcji spółek zagranicznych	-11.8%	-17.4%	-10.4%

Aktywa i saldo napływów/umorzeń**	aktywa (mln)	1M	3M	12M
Akcji polskich	8 537.74	-1.6%	-3.8%	-8.9%
Akcji polskich - MiŚ	1 865.56	0.7%	6.1%	-0.2%
Polskie dłużne uniwersalne	65 898.45	1.3%	3.9%	19.8%
Polskie dłużne papierów skarbowych	32 142.73	0.4%	-0.8%	-7.5%
Stabilnego wzrostu	10 288.85	0.0%	1.0%	-4.9%
Zrównoważone	4 191.01	-1.3%	-2.1%	-11.7%
Akcji spółek zagranicznych	6 777.88	-3.9%	-5.6%	-21.6%
razem	146 354.87	0.5%	1.6%	4.2%

Stopy zwrotu - indeksy polskie	Wartość	1M	3M	12M
WIG	41 625	-15.5%	-28.0%	-30.2%
WIG20	1 513	-14.5%	-29.6%	-34.6%
MWIG40	2 850	-20.4%	-27.1%	-31.3%
SWIG80	10 261	-11.8%	-14.8%	-13.8%

Stopy zwrotu - indeksy zagraniczne	Wartość	1M	3M	12M
MSCI WORLD	1 852.73	-12.3%	-20.2%	-9.0%
MSCI EM	848.58	-17.1%	-25.1%	-19.0%

Rentowność	Wartość	1M
Obligacje polskie 10Y	1.69%	-6.0%
Obligacje USA 10Y	0.67%	-42.6%

Kursy walut	Wartość	1M
EURUSD	1.1031	0.2%
USDPLN	4.1290	4.6%
EURPLN	4.5550	4.8%

Wykres miesięca: WIG

WIG zrealizował cały zasięg szacowany przed miesiącem dla ruchu spadkowego. Osiągnięcie 43 020 - 43 575 pkt. nastąpiło bardzo szybko, a kurs na wysokiej dynamie zszedł jeszcze niżej.

Sugeruje to, że trend spadkowy będzie w najbliższych tygodniach i miesiącach kontynuowany, co docelowo powinno przełożyć się na osiągnięcie 35 154 pkt. lub 33 042 - 33 534 pkt. a nawet 28 831 - 29 555 pkt.

Scenariusz spadkowy pozostanie aktualny tak długo jak długo kurs indeksu będzie przebywał pod oporem w okolicach 50 000 pkt.



* Szczegółowe informacje na temat metodologii oraz przedstawionych danych znajdują się na przedostatniej stronie niniejszego opracowania.

** Dane dotyczące aktywów oraz salda napływów i umorzeń przedstawiają wartości opóźnione o 1 miesiąc.

Paweł Małmyga

+ 48 22 521 65 73

pawel.malmyga@pkobp.pl



3 kwietnia 2020

Fundusze akcji polskich

Indeks siły relatywnej - 12 miesięcy*

zmiana miesięczna

	kwi 19	maj 19	cze 19	lip 19	sie 19	wrz 19	paź 19	lis 19	gru 19	sty 20	lut 20	mar 20	
Aviva Investors Nowoczesnych Technologii												2.31	-0.21
Investor Akcji Spółek Dywidendowych												2.16	-0.01
Investor Akcji												1.96	-0.17
Aviva Investors Polskich Akcji												0.93	-0.06
NN Polski Odpowiedzialnego Inwestowania												0.84	+0.85
QUERCUS Agresywny												0.58	-0.39
NN Akcji												0.55	+0.28
Allianz Selektywny												-0.07	+0.04
PKO Akcji Plus												-0.20	+0.04
Skarbiec - AKCJA												-0.39	+0.19

legenda:



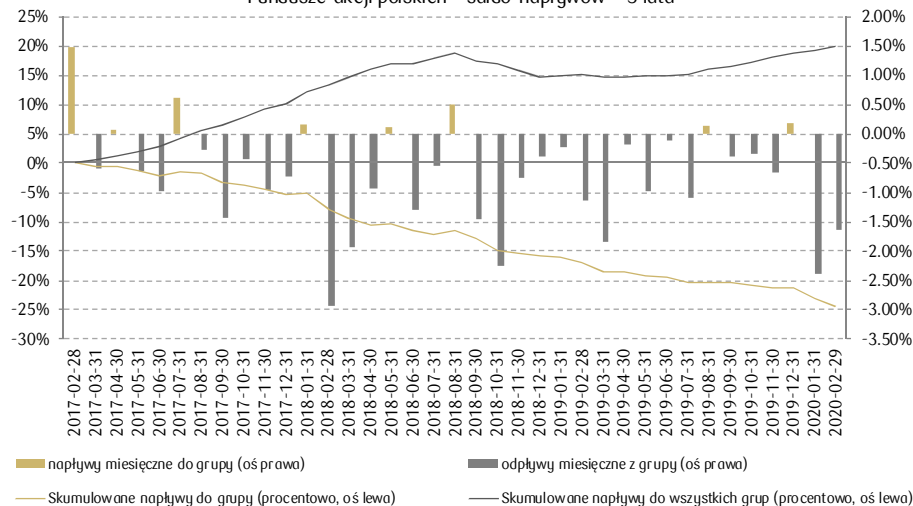
Podsumowanie:

- Pierwsze miejsce utrzymuje Aviva Investors Nowoczesnych Technologii (-0,21 pkt.).
- Największy miesięczny wzrost indeksu siły relatywnej notuje NN Polski Odpowiedzialnego Inwestowania (+0,85 pkt.), a spadek Quercus Agresywny (-0,39 pkt.)
- Macierz preferencji zdominowana jest przez fundusz z 2 miejsca rankingu - Investor Akcji Spółek Dywidendowych. Poza nim widoczne są jeszcze fundusze z 1,3 i 4 miejsca rankingu.
- Luty przyniósł kolejne odpływy środków z funduszy akcji polskich, potwierdzając wieloletni trend.

Macierz preferencji inwestora**

zwrot / IR	miesiące				
	3	6	12	24	36
100% / 0%	Investor Akcji Spółek Dywidendowych	Investor Akcji Spółek Dywidendowych	Investor Akcji Spółek Dywidendowych	Investor Akcji Spółek Dywidendowych	Investor Akcji Spółek Dywidendowych
75% / 25%	Investor Akcji Spółek Dywidendowych	Investor Akcji Spółek Dywidendowych	Investor Akcji Spółek Dywidendowych	Investor Akcji Spółek Dywidendowych	Investor Akcji Spółek Dywidendowych
50% / 50%	Aviva Investors Polskich Akcji	Investor Akcji	Aviva Investors Nowoczesnych Technologii	Investor Akcji Spółek Dywidendowych	Investor Akcji Spółek Dywidendowych
25% / 75%	Aviva Investors Polskich Akcji	Investor Akcji	Aviva Investors Nowoczesnych Technologii	Aviva Investors Polskich Akcji	Investor Akcji Spółek Dywidendowych
0% / 100%	Aviva Investors Polskich Akcji	Investor Akcji	Aviva Investors Nowoczesnych Technologii	Aviva Investors Polskich Akcji	Investor Akcji Spółek Dywidendowych

Fundusze akcji polskich - saldo napływów - 3 lata



* BM PKO BP wylicza wartość indeksu siły relatywnej funduszu (w relacji do benchmarku) w oparciu o stopę zwrotu względem benchmarku (50% wagi) oraz wskaźnik Information Ratio (50% wagi) z ostatnich 12 miesięcy. Szczegółowe informacje na temat metodologii rankingu znajdują się na przedostatniej stronie niniejszego opracowania.

**Macierz preferencji przedstawia fundusze z najwyższą wartością indeksu siły relatywnej dla różnych okresów w oparciu o różne kombinacje wag dla stopy zwrotu względem benchmarku oraz wskaźnika Information Ratio.



3 kwietnia 2020

Fundusze akcji polskich - małych i średnich spółek

Indeks siły relatywnej - 12 miesięcy*

zmiana miesięczna

	kwi 19	maj 19	cze 19	lip 19	sie 19	wrz 19	paź 19	lis 19	gru 19	sty 20	lut 20	mar 20	zmiana miesięczna
Skarbiec - MAŁYCH I ŚREDNICH SPÓŁEK												2.95	-0.06
Investor Top 25 Małych Spółek												1.52	+0.21
Aviva Investors Małych Spółek												0.81	-0.18
NN Średnich i Małych Spółek												0.13	+0.34
PKO Akcji Małych i Średnich Spółek												-0.23	-0.03
Allianz Akcji Małych i Średnich Spółek												-0.35	-0.08

legenda:



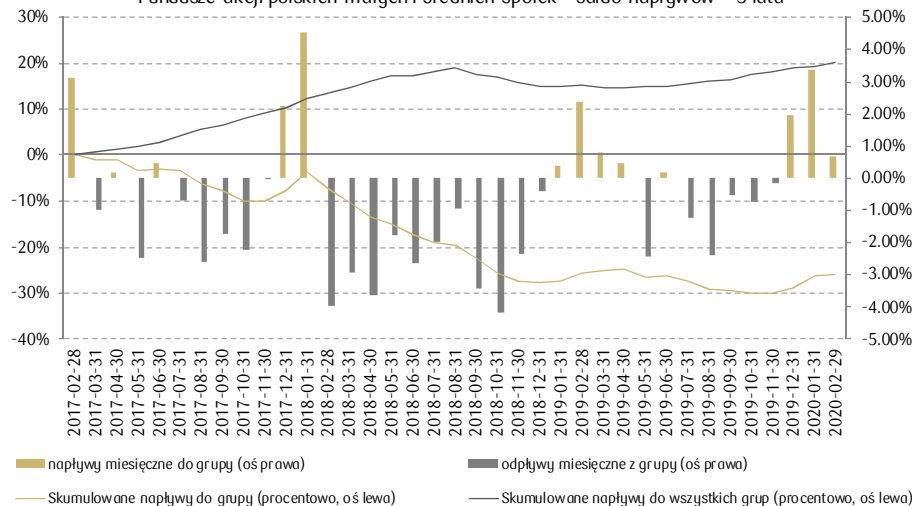
Podsumowanie:

- Pierwsze miejsce utrzymuje Skarbiec - MAŁYCH I ŚREDNICH SPÓŁEK (-0,06 pkt.).
- Najwyższy miesięczny wzrost indeksu siły relatywnej notuje NN Średnich i Małych spółek (+0,34 pkt.) a spadek Investor Top 25 Małych Spółek (-0,21 pkt.).
- Macierz preferencji ponownie zdominował fundusz z 1 miejsca rankingu: Skarbiec - MAŁYCH I ŚREDNICH SPÓŁEK.
- Luty przyniósł kolejny napływ środków do tej grupy w wysokości 13,54 mln zł, co pozwala na dłuższy czas przerwać trzyletnią negatywną tendencję.

Macierz preferencji inwestora**

zwrot / IR	miesiące				
	3	6	12	24	36
100% / 0%	Skarbiec - MAŁYCH I ŚREDNICH SPÓŁEK	Skarbiec - MAŁYCH I ŚREDNICH SPÓŁEK	Skarbiec - MAŁYCH I ŚREDNICH SPÓŁEK	Skarbiec - MAŁYCH I ŚREDNICH SPÓŁEK	Skarbiec - MAŁYCH I ŚREDNICH SPÓŁEK
75% / 25%	Skarbiec - MAŁYCH I ŚREDNICH SPÓŁEK	Skarbiec - MAŁYCH I ŚREDNICH SPÓŁEK	Skarbiec - MAŁYCH I ŚREDNICH SPÓŁEK	Skarbiec - MAŁYCH I ŚREDNICH SPÓŁEK	Skarbiec - MAŁYCH I ŚREDNICH SPÓŁEK
50% / 50%	Skarbiec - MAŁYCH I ŚREDNICH SPÓŁEK	Skarbiec - MAŁYCH I ŚREDNICH SPÓŁEK	Skarbiec - MAŁYCH I ŚREDNICH SPÓŁEK	Skarbiec - MAŁYCH I ŚREDNICH SPÓŁEK	Skarbiec - MAŁYCH I ŚREDNICH SPÓŁEK
25% / 75%	Skarbiec - MAŁYCH I ŚREDNICH SPÓŁEK	Skarbiec - MAŁYCH I ŚREDNICH SPÓŁEK	Skarbiec - MAŁYCH I ŚREDNICH SPÓŁEK	Skarbiec - MAŁYCH I ŚREDNICH SPÓŁEK	Skarbiec - MAŁYCH I ŚREDNICH SPÓŁEK
0% / 100%	Skarbiec - MAŁYCH I ŚREDNICH SPÓŁEK	Skarbiec - MAŁYCH I ŚREDNICH SPÓŁEK	Skarbiec - MAŁYCH I ŚREDNICH SPÓŁEK	Skarbiec - MAŁYCH I ŚREDNICH SPÓŁEK	Skarbiec - MAŁYCH I ŚREDNICH SPÓŁEK

Fundusze akcji polskich małych i średnich spółek - saldo napływów - 3 lata



* BM PKO BP wylicza wartość indeksu siły relatywnej funduszu (w relacji do benchmarku) w oparciu o stopę zwrotu względem benchmarku (50% wagi) oraz wskaźnik Information Ratio (50% wagi) z ostatnich 12 miesięcy. Szczegółowe informacje na temat metodologii rankingu znajdują się na przedostatniej stronie niniejszego opracowania.

**Macierz preferencji przedstawia fundusze z najwyższą wartością indeksu siły relatywnej dla różnych okresów w oparciu o różne kombinacje wag dla stopy zwrotu względem benchmarku oraz wskaźnika Information Ratio.



3 kwietnia 2020

Fundusze polskie dłużne uniwersalne

Indeks siły relatywnej - 12 miesięcy*

zmiana miesięczna

	kwi 19	maj 19	cze 19	lip 19	sie 19	wrz 19	paź 19	lis 19	gru 19	sty 20	lut 20	mar 20	zmiana miesięczna
NN Krótkoterminowych Obligacji												4.02	+0.35
NN Krótkoterminowych Obligacji Plus (L)												2.35	+0.06
PKO Obligacji Długoterminowych												1.26	+0.41
GAMMA Papierów Dłużnych												0.95	+0.16
QUERCUS Ochrony Kapitału												0.64	+0.84
Aviva Investors Dłużnych Papierów Korporacyjnych												0.46	-0.21
Skarbiec - Dłużny Uniwersalny												0.39	-1.59
PKO Papierów Dłużnych Plus												0.30	+0.4
GAMMA												0.10	+0.11
Investor Oszczędnościowy												-0.02	-1.04
GAMMA Plus												-0.10	+0.04
Allianz Konserwatywny												-0.18	-0.17
Allianz Obligacji Plus												-0.72	-0.6

legenda:



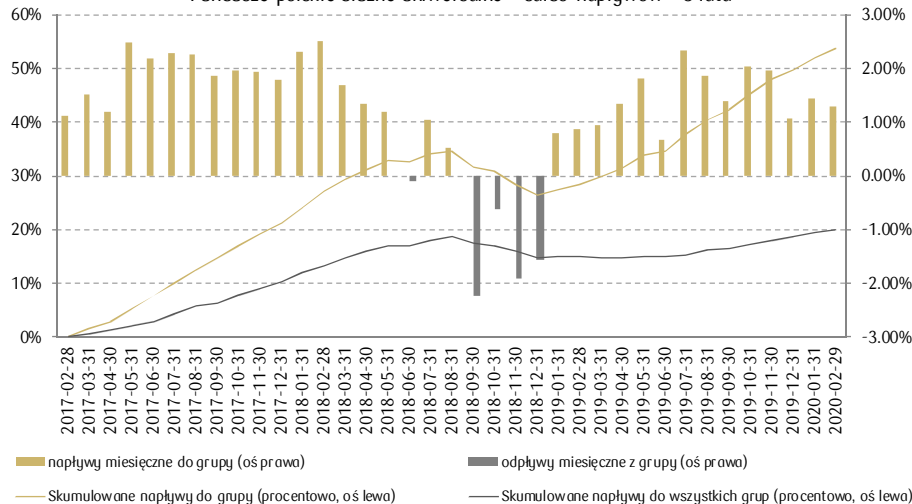
Podsumowanie:

- Pierwsze miejsce od 6 miesięcy utrzymuje NN Krótkoterminowych Obligacji (+0,35 pkt.).
- Największy wzrost wartości indeksu siły relatywnej Quercus Ochrony Kapitału (+0,84 pkt.) a spadek Skarbiec - Dłużny Uniwersalny (-1,59 pkt.).
- Macierz preferencji zdominował fundusz z 1 miejsca rankingu czyli NN Krótkoterminowych Obligacji. Poza nim, w 4 komórkach widoczne są jeszcze 3 dodatkowe fundusze.
- Saldo napływów kolejny raz było dodatnie, co sprawiło, że wartość aktywów ustanowiła kolejny wieloletni rekord.

Macierz preferencji inwestora**

zwrot / IR	miesiące				
	3	6	12	24	36
100% / 0%	Aviva Investors Dłużnych Papierów Korporacyjnych	NN Krótkoterminowych Obligacji	NN Krótkoterminowych Obligacji	NN Krótkoterminowych Obligacji	NN Krótkoterminowych Obligacji Plus (L)
75% / 25%	NN Krótkoterminowych Obligacji	NN Krótkoterminowych Obligacji	NN Krótkoterminowych Obligacji	NN Krótkoterminowych Obligacji	NN Krótkoterminowych Obligacji
50% / 50%	NN Krótkoterminowych Obligacji	NN Krótkoterminowych Obligacji	NN Krótkoterminowych Obligacji	NN Krótkoterminowych Obligacji	NN Krótkoterminowych Obligacji
25% / 75%	GAMMA Papierów Dłużnych	NN Krótkoterminowych Obligacji	NN Krótkoterminowych Obligacji	NN Krótkoterminowych Obligacji	NN Krótkoterminowych Obligacji
0% / 100%	GAMMA Papierów Dłużnych	NN Krótkoterminowych Obligacji	NN Krótkoterminowych Obligacji	NN Krótkoterminowych Obligacji	NN Krótkoterminowych Obligacji

Fundusze polskie dłużne uniwersalne - saldo napływów - 3 lata



* BM PKO BP wylicza wartość indeksu siły relatywnej funduszu (w relacji do benchmarku) w oparciu o stopę zwrotu względem benchmarku (50% wagi) oraz wskaźnik Information Ratio (50% wagi) z ostatnich 12 miesięcy. Szczegółowe informacje na temat metodologii rankingu znajdują się na przedostatniej stronie niniejszego opracowania.

**Macierz preferencji przedstawia fundusze z najwyższą wartością indeksu siły relatywnej dla różnych okresów w oparciu o różne kombinacje wag dla stopy zwrotu względem benchmarku oraz wskaźnika Information Ratio.



3 kwietnia 2020

Fundusze dłużne polskich papierów skarbowych

Indeks siły relatywnej - 12 miesięcy*

zmiana miesięczna

	kwi 19	maj 19	cze 19	lip 19	sie 19	wrz 19	paź 19	lis 19	gru 19	sty 20	lut 20	mar 20	
NN Obligacji												2.96	+0.6
Aviva Investors Obligacji Dynamiczny												1.23	-0.22
Skarbiec - Obligacja												1.01	+0.43
Investor Obligacji												0.86	-0.46
Allianz Polskich Obligacji Skarbowych												0.83	+0.85
Aviva Investors Obligacji												0.70	+0.48
Skarbiec - Konserwatywny												0.12	+0.26
NN Konserwatywny Plus (L)												-0.12	-0.16
Aviva Investors Niskiego Ryzyka												-0.31	+0.16
PZU Papierów Dłużnych POLONEZ												-0.31	-2.49
NN Konserwatywny												-0.43	+0.13
PKO Obligacji Skarbowych												-0.98	-0.33

legenda:

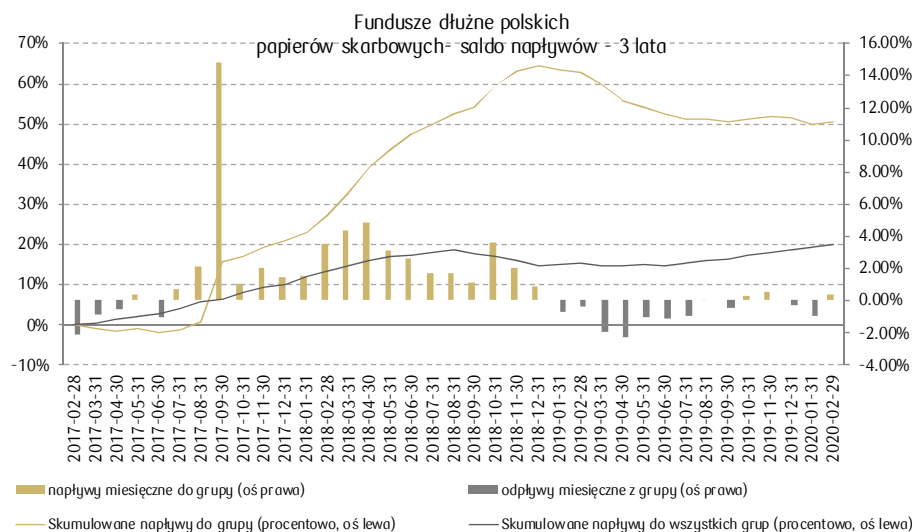


Podsumowanie:

- Pierwsze miejsce utrzymuje NN Obligacji (+0,60 pkt.).
- Po raz kolejny największy spadek indeksu siły relatywnej dotyka PZU Papierów Dłużnych POLONEZ (-2,49 pkt.).
- Największy miesięczny wzrost indeksu siły relatywnej notuje Allianz Polskich Obligacji Skarbowych (+0,85 pkt.).
- W macierzy preferencji inwestora widoczny jest tylko fundusz z 1 miejsca rankingu - NN Obligacji.
- W lutym do grupy dłużnych polskich papierów skarbowych napłynęło 114,72 mln zł, czyli 0,36 % stanu aktywów z końca stycznia.

Macierz preferencji inwestora**

zwrot / IR	miesiące				
	3	6	12	24	36
100% / 0%	NN Obligacji	NN Obligacji	NN Obligacji	NN Obligacji	NN Obligacji
75% / 25%	NN Obligacji	NN Obligacji	NN Obligacji	NN Obligacji	NN Obligacji
50% / 50%	NN Obligacji	NN Obligacji	NN Obligacji	NN Obligacji	NN Obligacji
25% / 75%	NN Obligacji	NN Obligacji	NN Obligacji	NN Obligacji	NN Obligacji
0% / 100%	NN Obligacji	NN Obligacji	NN Obligacji	NN Obligacji	NN Obligacji



* BM PKO BP wylicza wartość indeksu siły relatywnej funduszu (w relacji do benchmarku) w oparciu o stopę zwrotu względem benchmarku (50% wagi) oraz wskaźnik Information Ratio (50% wagi) z ostatnich 12 miesięcy. Szczegółowe informacje na temat metodologii rankingu znajdują się na przedostatniej stronie niniejszego opracowania.

**Macierz preferencji przedstawia fundusze z najwyższą wartością indeksu siły relatywnej dla różnych okresów w oparciu o różne kombinacje wag dla stopy zwrotu względem benchmarku oraz wskaźnika Information Ratio.



3 kwietnia 2020

Fundusze stabilnego wzrostu

Indeks siły relatywnej - 12 miesięcy*

zmiana miesięczna

	kwi 19	maj 19	cze 19	lip 19	sie 19	wrz 19	paź 19	lis 19	gru 19	sty 20	lut 20	mar 20	zmiana miesięczna
Investor Zabezpieczenia Emerytalnego												2.35	-0.17
Skarbiec - III FILAR												2.09	-0.12
NN Stabilnego Wzrostu												0.94	+0.34
Allianz Stabilnego Wzrostu												-0.11	+0.04
Aviva Investors Stabilnego Inwestowania												-0.12	+0.03
PKO Stabilnego Wzrostu												-0.40	-0.02

legenda:



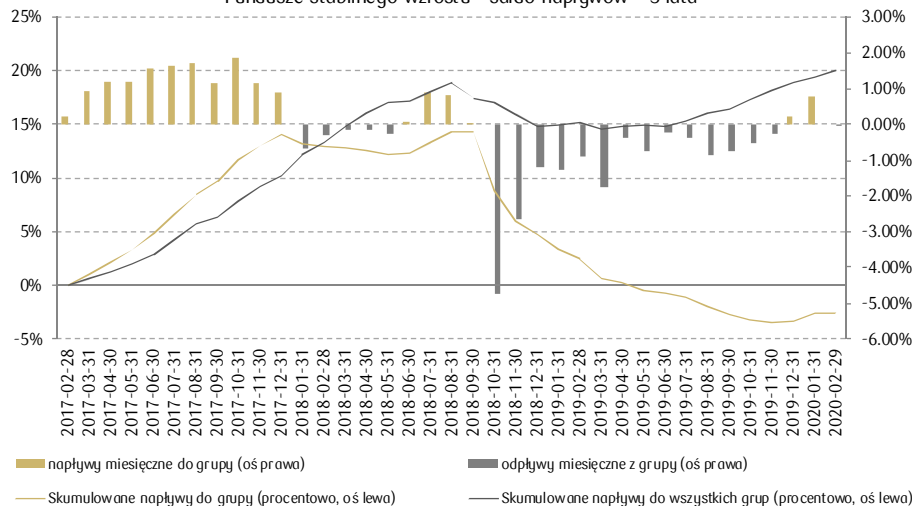
Podsumowanie:

- Pierwsze miejsce utrzymuje Inwestor Zabezpieczenia Emerytalnego (-0,17 pkt.), co jest największym miesięcznym spadkiem indeksu siły relatywnej.
- Największy wzrost indeksu siły relatywnej ponownie notuje NN Stabilnego Wzrostu (+0,34 pkt.).
- Macierz preferencji inwestora zdominowały fundusze z 2 pierwszych miejsc rankingu.
- Z grupy funduszy stabilnego wzrostu odpłynęło 3,24 mln zł, co stanowiło 0,03% aktywów z końca stycznia.

Macierz preferencji inwestora**

zwrot / IR	miesiące				
	3	6	12	24	36
100% / 0%	Skarbiec - III FILAR	Skarbiec - III FILAR	Investor Zabezpieczenia Emerytalnego	Investor Zabezpieczenia Emerytalnego	Investor Zabezpieczenia Emerytalnego
75% / 25%	Skarbiec - III FILAR	Skarbiec - III FILAR	Investor Zabezpieczenia Emerytalnego	Investor Zabezpieczenia Emerytalnego	Investor Zabezpieczenia Emerytalnego
50% / 50%	Skarbiec - III FILAR	Skarbiec - III FILAR	Investor Zabezpieczenia Emerytalnego	Investor Zabezpieczenia Emerytalnego	Investor Zabezpieczenia Emerytalnego
25% / 75%	Skarbiec - III FILAR	Investor Zabezpieczenia Emerytalnego	Investor Zabezpieczenia Emerytalnego	Investor Zabezpieczenia Emerytalnego	Investor Zabezpieczenia Emerytalnego
0% / 100%	Investor Zabezpieczenia Emerytalnego	Investor Zabezpieczenia Emerytalnego	Investor Zabezpieczenia Emerytalnego	Investor Zabezpieczenia Emerytalnego	Investor Zabezpieczenia Emerytalnego

Fundusze stabilnego wzrostu - saldo napływów - 3 lata



* BM PKO BP wylicza wartość indeksu siły relatywnej funduszu (w relacji do benchmarku) w oparciu o stopę zwrotu względem benchmarku (50% wagi) oraz wskaźnik Information Ratio (50% wagi) z ostatnich 12 miesięcy. Szczegółowe informacje na temat metodologii rankingu znajdują się na przedostatniej stronie niniejszego opracowania.

**Macierz preferencji przedstawia fundusze z najwyższą wartością indeksu siły relatywnej dla różnych okresów w oparciu o różne kombinacje wag dla stopy zwrotu względem benchmarku oraz wskaźnika Information Ratio.

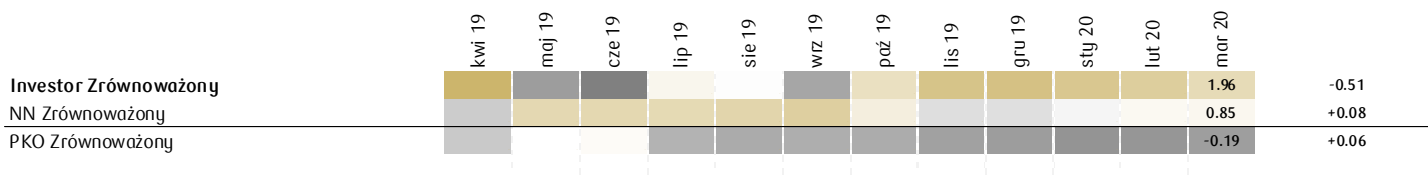


3 kwietnia 2020

Fundusze zrównoważone

Indeks siły relatywnej - 12 miesięcy*

zmiana miesięczna



legenda:



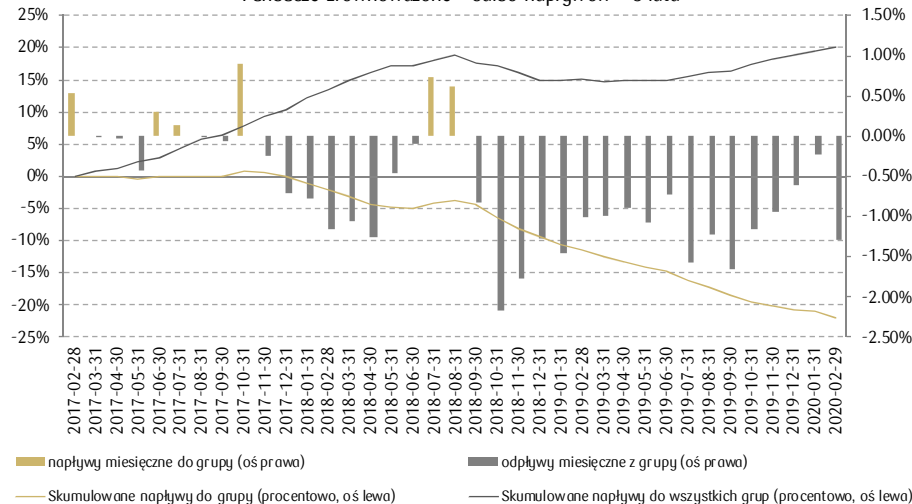
Podsumowanie:

- Pierwsze miejsce utrzymuje Investor Zrównoważony (-0,51 pkt.). Jest to jednocześnie fundusz z największym spadkiem indeksu siły relatywnej.
- Największy wzrost indeksu siły relatywnej notuje NN Zrównoważony (+0,08 pkt.).
- W macierzy preferencji inwestora widoczny jest tylko Investor Zrównoważony.
- Z grupy funduszy zrównoważonych w lutym odpłynęło 57,85 mln zł (-1,28%). Utrzymał się tym samym wielomiesięczny negatywny trend w tej grupie funduszy.
- Z rankingu, z powodu spadku wartości aktywów poniżej 90 mln zł usuwamy fundusz Skarbiec Waga.

Macierz preferencji inwestora**

zwrot / IR	miesiące				
	3	6	12	24	36
100% / 0%	Investor Zrównoważony	Investor Zrównoważony	Investor Zrównoważony	Investor Zrównoważony	Investor Zrównoważony
75% / 25%	Investor Zrównoważony	Investor Zrównoważony	Investor Zrównoważony	Investor Zrównoważony	Investor Zrównoważony
50% / 50%	Investor Zrównoważony	Investor Zrównoważony	Investor Zrównoważony	Investor Zrównoważony	Investor Zrównoważony
25% / 75%	Investor Zrównoważony	Investor Zrównoważony	Investor Zrównoważony	Investor Zrównoważony	Investor Zrównoważony
0% / 100%	Investor Zrównoważony	Investor Zrównoważony	Investor Zrównoważony	Investor Zrównoważony	Investor Zrównoważony

Fundusze zrównoważone - saldo napływów - 3 lata



* BM PKO BP wylicza wartość indeksu siły relatywnej funduszu (w relacji do benchmarku) w oparciu o stopę zwrotu względem benchmarku (50% wagi) oraz wskaźnik Information Ratio (50% wagi) z ostatnich 12 miesięcy. Szczegółowe informacje na temat metodologii rankingu znajdują się na przedostatniej stronie niniejszego opracowania.

**Macierz preferencji przedstawia fundusze z najwyższą wartością indeksu siły relatywnej dla różnych okresów w oparciu o różne kombinacje wag dla stopy zwrotu względem benchmarku oraz wskaźnika Information Ratio.

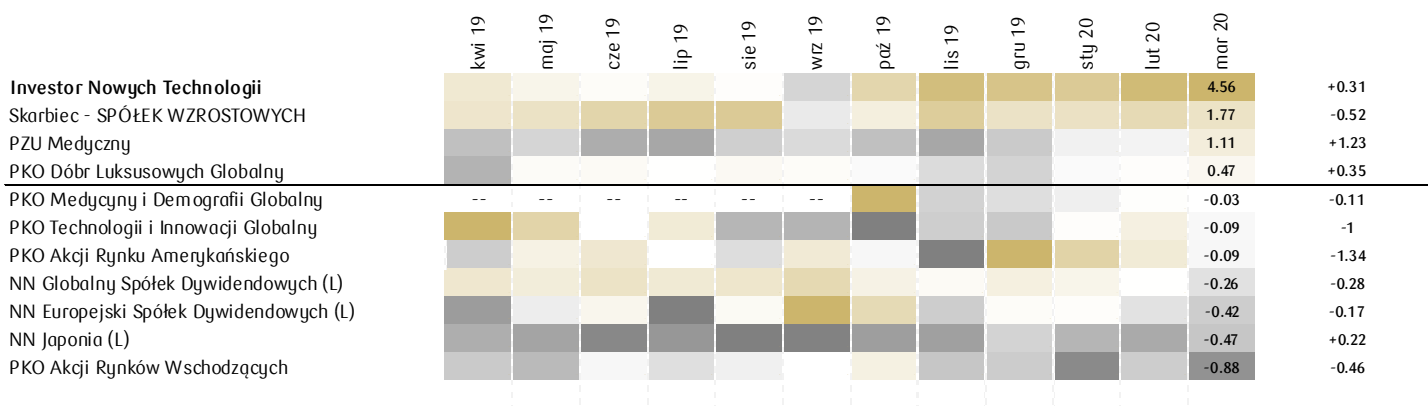


3 kwietnia 2020

Fundusze akcji spółek zagranicznych

Indeks siły relatywnej - 12 miesięcy*

zmiana miesięczna



legenda:



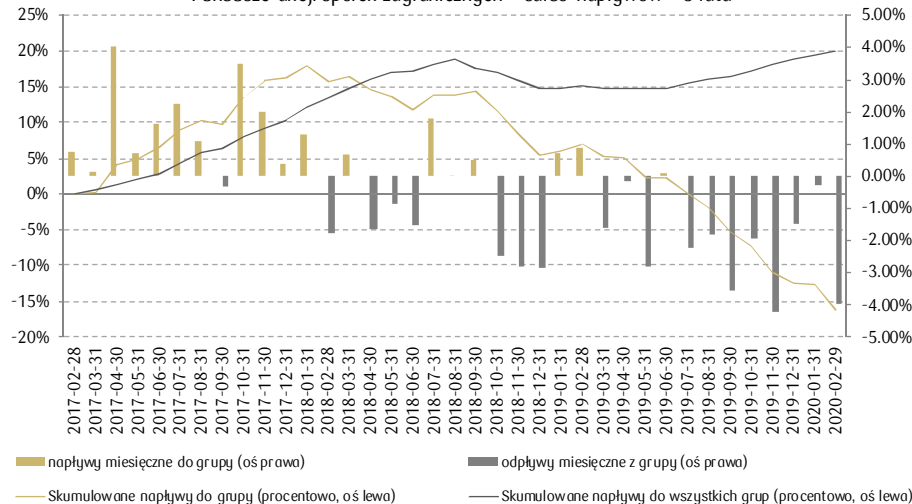
Podsumowanie:

- Pierwsze miejsce utrzymuje Investor Nowych Technologii (+0,31 pkt.). Wyraźnie odstaje on od reszty.
- Największy wzrost indeksu siły relatywnej notuje PZU Medyczny (+1,23 pkt.) a spadek ponownie PKO Akcji Rynku Amerykańskiego (-1,34 pkt.).
- Macierz preferencji zdominował Investor Nowych Technologii. Poza nim w kilku komórkach widoczny jest też Skarbiec – SPÓŁEK.
- W styczniu z grupy funduszy zagranicznych odpłynęło 295,97 mln, co stanowiło 3,94% aktywów z końca grudnia. Utrzymuje się więc ponad dwuletnia negatywna tendencja.
- Z rankingu, z powodu spadku wartości aktywów poniżej 90 mln zł usuwamy fundusz PKO Akcji Nowa Europa.

Macierz preferencji inwestora**

zwrot / IR	miesiące				
	3	6	12	24	36
100% / 0%	Skarbiec - SPÓŁEK WZROSTOWYCH	Skarbiec - SPÓŁEK WZROSTOWYCH	Investor Nowych Technologii	Investor Nowych Technologii	Skarbiec - SPÓŁEK WZROSTOWYCH
75% / 25%	Investor Nowych Technologii	Investor Nowych Technologii	Investor Nowych Technologii	Investor Nowych Technologii	Skarbiec - SPÓŁEK WZROSTOWYCH
50% / 50%	Investor Nowych Technologii	Investor Nowych Technologii	Investor Nowych Technologii	Investor Nowych Technologii	Investor Nowych Technologii
25% / 75%	Investor Nowych Technologii	Investor Nowych Technologii	Investor Nowych Technologii	Investor Nowych Technologii	Investor Nowych Technologii
0% / 100%	Investor Nowych Technologii	Investor Nowych Technologii	Investor Nowych Technologii	Investor Nowych Technologii	Investor Nowych Technologii

Fundusze akcji spółek zagranicznych - saldo napływów - 3 lata



* BM PKO BP wylicza wartość indeksu siły relatywnej funduszu (w relacji do benchmarku) w oparciu o stopę zwrotu względem benchmarku (50% wagi) oraz wskaźnik Information Ratio (50% wagi) z ostatnich 12 miesięcy. Szczegółowe informacje na temat metodologii rankingu znajdują się na przedostatniej stronie niniejszego opracowania.

**Macierz preferencji przedstawia fundusze z najwyższą wartością indeksu siły relatywnej dla różnych okresów w oparciu o różne kombinacje wag dla stopy zwrotu względem benchmarku oraz wskaźnika Information Ratio.

3 kwietnia 2020

METODOLOGIA**Dane:**

Dane dotyczące aktywów oraz salda wpłat i umorzeń pochodzą z serwisu Analizy Online. DM PKO BP bierze pod uwagę fundusze spełniające poniższe warunki:

- forma prawna: FIO, SFIO
- przeznaczenie: bez ograniczeń, osoby fizyczne, osoby prawne
- fundusze nie lokujące 100% aktywów w jednostki tego samego TFI

Dane dla notowań jednostek funduszy inwestycyjnych oraz benchmarków dla grup pochodzą z serwisu Analizy Online. Benchmark tworzony jest na podstawie dziennej średniej arytmetycznej stóp zwrotu funduszy należących do danej, jednolitej pod względem deklarowanej polityki inwestycyjnej grupy. Dzienna stopa zwrotu benchmarku równa jest średniej arytmetycznej dziennych stóp zwrotu funduszy przypisanych do danej grupy.

Szczegóły dotyczące specyfikacji przedstawia tabela:

Grupa DM PKO BP	Segmenty Analizy Online	benchmark	Aktywa / Saldo wpłat i umorzeń
Akcji polskich	AKP_UN - akcje polskie uniwersalne	Średnia dla grupy AKP_UN	Suma dla grupy AKP_UN
Akcji polskich - MiŚ	AKP_MS - akcje polskie małe i średnie	Średnia dla grupy AKP_MS	Suma dla grupy AKP_MS
Polskie dłużne uniwersalne	PDP_UN - dłużne PLN uniwersalne PDP_UD - dłużne PLN uniwersalne długoterminowe PDP_CO - dłużne PLN korporacyjne	Średnia ważona aktywami z grup PDP_UN, PDP_UD, PDP_CO	Suma dla grup PDP_UN, PDP_UD, PDP_CO
Polskie dłużne papierów skarbowych	PDP_PS - dłużne PLN papiery skarbowe PDP_PD - dłużne PLN papiery skarbowe długoterminowe	Średnia ważona aktywami z grup PDP_PS, PDP_PD	Suma dla grup PDP_PS, PDP_PD
Stabilnego wzrostu	MIP_ST - mieszane polskie stabilnego wzrostu	Średnia dla grupy MIP_ST	Suma dla grupy MIP_ST
Zrównoważone	MIP_ZR - mieszane polskie zrównoważone	Średnia dla grupy MIP_ZR	Suma dla grupy MIP_ZR
Aktywnej alokacji (ZAWIESZONE)	MIP_AA - mieszane polskie aktywnej alokacji MIZ_AA - mieszane zagraniczne aktywnej alokacji	Średnia ważona aktywami z grup MIP_AA, MIZ_AA	Suma dla grup MIP_AA, MIZ_AA
Akcji spółek zagranicznych	AKZ - akcje zagranicznych AKZ_GL - akcje zagranicznych globalne rynki rozwinięte	Średnia dla grupy AKZ_GL	Suma dla grupy AKZ

Indeks siły relatywnej:

DM PKO BP bierze pod uwagę **tylko fundusze będące w ofercie BM PKO BP** i spełniające kryterium wielkości aktywów (miesiąc w którym suma aktywów funduszu była ≥ 100 mln zł musi być bliższy aktualnej dacie niż miesiąc w którym suma aktywów funduszu była < 90 mln zł) oraz posiadające co najmniej 37-miesięczną historię notowań. Dla każdego funduszu w danej grupie DM PKO BP oblicza:

- stopę zwrotu ponad benchmark za 3,6,12,24 i 36 miesięcy
- wskaźnik Information Ratio za 3,6,12,24 i 36 miesięcy wyliczany na podstawie następującego wzoru:

$$IR = \frac{\text{Średnia dodatkowa stopa zwrotu ponad benchmark}}{\text{Odchylenie standardowe dodatkowych stóp zwrotu ponad benchmark}}$$

dla średniej dodatkowej stopy zwrotu z funduszu ponad benchmark ≥ 0 oraz

$$IR = \frac{\text{Średnia dodatkowa stopa zwrotu ponad benchmark}}{(\text{Odchylenie standardowe dodatkowych stóp zwrotu ponad benchmark})^{-1}}$$

dla średniej dodatkowej stopy zwrotu z funduszu ponad benchmark < 0

Wartości uzyskanych stóp zwrotu ponad benchmark i Information Ratio dla danego okresu są normalizowane. W tym celu BM PKO BP wylicza średnie bezwzględne odchylenie od benchmarku dla stóp zwrotu i IR. Następnie wartości stóp zwrotu i IR dla danego funduszu w danym okresie dzielone są przez średnie bezwzględne odchylenie od benchmarku.

BM PKO BP w rankingu indeksów siły relatywnej przedstawia średnią ważoną (50% wagi dla stopy zwrotu ponad benchmark i 50% wagi dla wskaźnika IR) z okresu 12 miesięcy. Z kolei w macierzy preferencji przedstawiane są fundusze z najwyższymi odczytami ważonej siły relatywnej dla danego okresu. Np. 25% wagi dla stopy zwrotu ponad benchmark i 75% wagi dla wskaźnika IR z okresu 24 miesięcy.

Saldo napływów:

Wykres saldo napływów przedstawia saldo wpłat i umorzeń w ujęciu procentowym. Wartości dla danego miesiąca przedstawione są jako

$$\text{zmiana \%} = \frac{\text{saldo dla miesiąca } n}{\text{wartość aktywów dla miesiąca } n-1}$$

a skumulowane napływy dla miesiąca $n = (\text{skumulowane napływy dla miesiąca } n-1) * (1 + \text{zmiana \% dla miesiąca } n)$.



3 kwietnia 2020

Biuro Maklerskie PKO Banku Polskiego

02-515 Warszawa, ul. Puławska 15

t: 22 521 80 10

t: 22 521 65 73

www.bm.pkobp.pl

Bełchatów	97-400 Bełchatów ul. Wojska Polskiego 65 tel. (44) 635 05 99	Kraków	31-110 Kraków ul. Piłsudskiego 19 tel. (12) 370 53 82	Jastrzębie-Zdrój (zamięscowa jednostka POK w Raciborzu)	44-335 Jastrzębie-Zdrój ul. Piłsudskiego 31 tel. (32) 477 10 22
Białystok	15-426 Białystok Rynek Kościuszki 16 tel. (85) 678 63 94	Legnica	59-220 Legnica ul. Wrocławska 25 tel. (76) 721 44 32	Rzeszów	35-959 Rzeszów ul. 3-go Maja 23 tel. (17) 875 28 84
Bydgoszcz	85-005 Bydgoszcz ul. Gdańska 23 tel. (52) 326 13 84	Lublin	20-002 Lublin ul. Krakowskie Przedmieście 14 tel. (81) 532 66 37	Krosno (zamięscowa jednostka POK w Rzeszowie)	38-400 Krosno ul. Bieszczadzka 3 tel. (13) 437 30 70
Częstochowa	42-200 Częstochowa al. Najświętszej Maryi Panny 19 tel. (34) 378 11 40	Łódź	92-332 Łódź al. Piłsudskiego 153 tel. (42) 670 46 96	Sosnowiec	41-200 Sosnowiec ul. Kilińskiego 20 tel. (32) 266 53 86
Elbląg	82-300 Elbląg ul. Teatralna 9 tel. (55) 239 63 14	Olsztyn	10-541 Olsztyn ul. Dąbrowszczaków 30 tel. (89) 239 09 25	Szczecin	70-404 Szczecin al. Niepodległości 44 tel. (91) 430 62 84
Gdańsk	80-958 Gdańsk ul. Okopowa 3 tel. (58) 301 70 90	Opole	45-072 Opole ul. Reymonta 39 tel. (77) 454 71 72	Toruń	87-100 Toruń ul. Szeroka 14/16 tel. (56) 610 47 40
Gdynia	81-342 Gdynia ul. Waszyngtona 17 tel. (58) 662 90 33	Płock	09-410 Płock al. Jana Pawła II 2 tel. (24) 264 00 88	Warszawa	00-010 Warszawa ul. Sienkiewicza 12/14 tel. (22) 525 48 23
Jelenia Góra	58-506 Jelenia Góra ul. Różycyńskiego 6 tel. (75) 643 61 72	Poznań	60-914 Poznań pl. Wolności 3 tel. (61) 855 54 28	Warszawa	02-515 Warszawa ul. Puławska 15 tel. (22) 521 87 10
Katowice	40-012 Katowice ul. Dworkowa 6 tel. (32) 357 99 00	Puławy	24-100 Puławy ul. Partyzantów 3 tel. (81) 880 48 65		
Koszalin	75-841 Koszalin ul. Jana Pawła II 23/25 tel. (94) 317 75 29	Racibórz	47-400 Racibórz ul. Pracy 21 tel. (32) 453 94 60		

INFORMACJE I ZASTRZEŻENIA

DOTYCZĄCE CHARAKTERU PUBLIKACJI ORAZ ODPOWIEDZIALNOŚCI ZA JEJ SPORZĄDZENIE, TREŚĆ I UDOSTĘPNIENIE

Niniejsza publikacja (dalej: „Publikacja”) została opracowana przez Biuro Maklerskie PKO Banku Polskiego (dalej: „BM PKO BP”), działający zgodnie z ustawą z dnia 29 lipca 2005 r. o obrocie instrumentami finansowymi, na potrzeby Klientów BM PKO BP, nabywających tytuły uczestnictwa w instytucjach wspólnego inwestowania w ramach świadczenia usługi przyjmowania i przekazywania zleceń nabycia lub zbycia instrumentów finansowych do innego podmiotu w celu ich wykonania. Publikacja została przygotowana z dochowaniem należytej staranności i rzetelności, jednak BM PKO BP nie gwarantuje, że informacje zawarte w Publikacji są w pełni dokładne i kompletne. Klient ponosi wyłączną odpowiedzialność za decyzje inwestycyjne podjęte na podstawie informacji zawartych w niniejszej Publikacji.

BM PKO BP informuje, iż inwestowanie środków w instrumenty finansowe wiąże się z ryzykiem utraty części lub całości zainwestowanych środków.

Publikacja ma charakter informacyjno-edukacyjny i ma na celu przedstawienie ww. Klientom danych dotyczących wyników funduszy inwestycyjnych, których dystrybutorem jest BM PKO BP.

Niniejsza Publikacja nie stanowi oferty lub zaproszenia do subskrypcji lub zakupu oraz dokonania transakcji na instrumentach finansowych, ani nie ma na celu nakłaniania do nabycia lub zbycia jakichkolwiek instrumentów finansowych. Komentarze i informacje zawarte w Publikacji nie są świadczeniem usługi doradztwa inwestycyjnego. Publikacja nie stanowi rekomendacji inwestycyjnej w rozumieniu Rozporządzenia Parlamentu Europejskiego i Rady (UE) nr 596/2014 z dnia 16 kwietnia 2014 r. w sprawie nadużyć na rynku (rozporządzenie w sprawie nadużyć na rynku) oraz uchylającego dyrektywę 2003/6/WE Parlamentu Europejskiego i dyrektywę Komisji 2003/124/WE, 2003/125/WE i 2004/72/WE. Publikacja nie jest przekazywana w ramach świadczenia usługi sporządzania analiz inwestycyjnych, analiz finansowych oraz innych rekomendacji o charakterze ogólnym dotyczących transakcji w zakresie instrumentów finansowych.

Prezentowane dane odnoszą się do przeszłości i nie gwarantują osiągnięcia podobnych wyników w przyszłości. Źródłem danych zawartych w niniejszym opracowaniu odnoszących się do danych rynkowych i finansowych są Bloomberg, Analizy Online oraz obliczenia własne BM PKO BP.